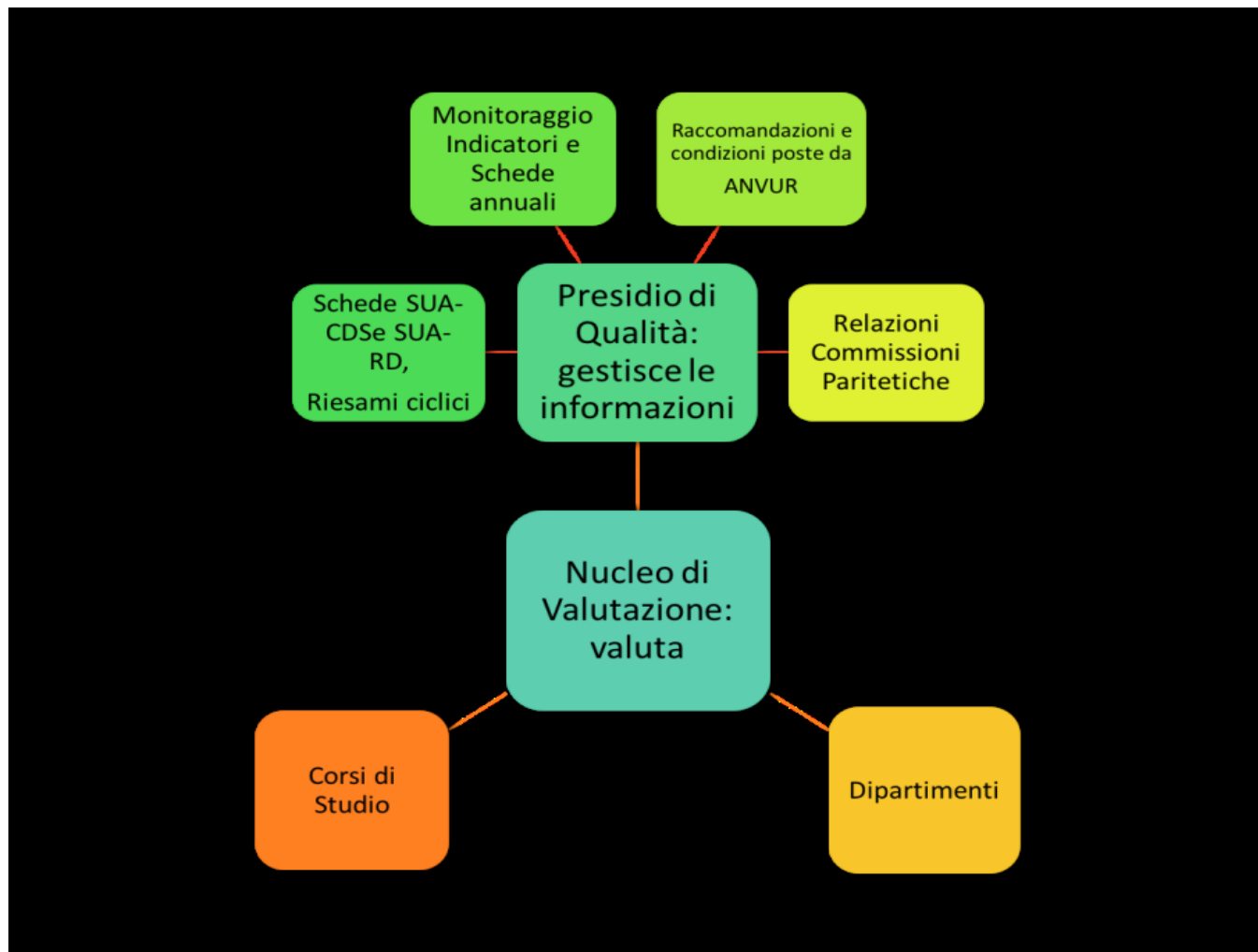


Rapporto sulla valutazione della didattica e della strutture dei CdS del DSV

Il sistema di Assicurazione della Qualità in Ateneo

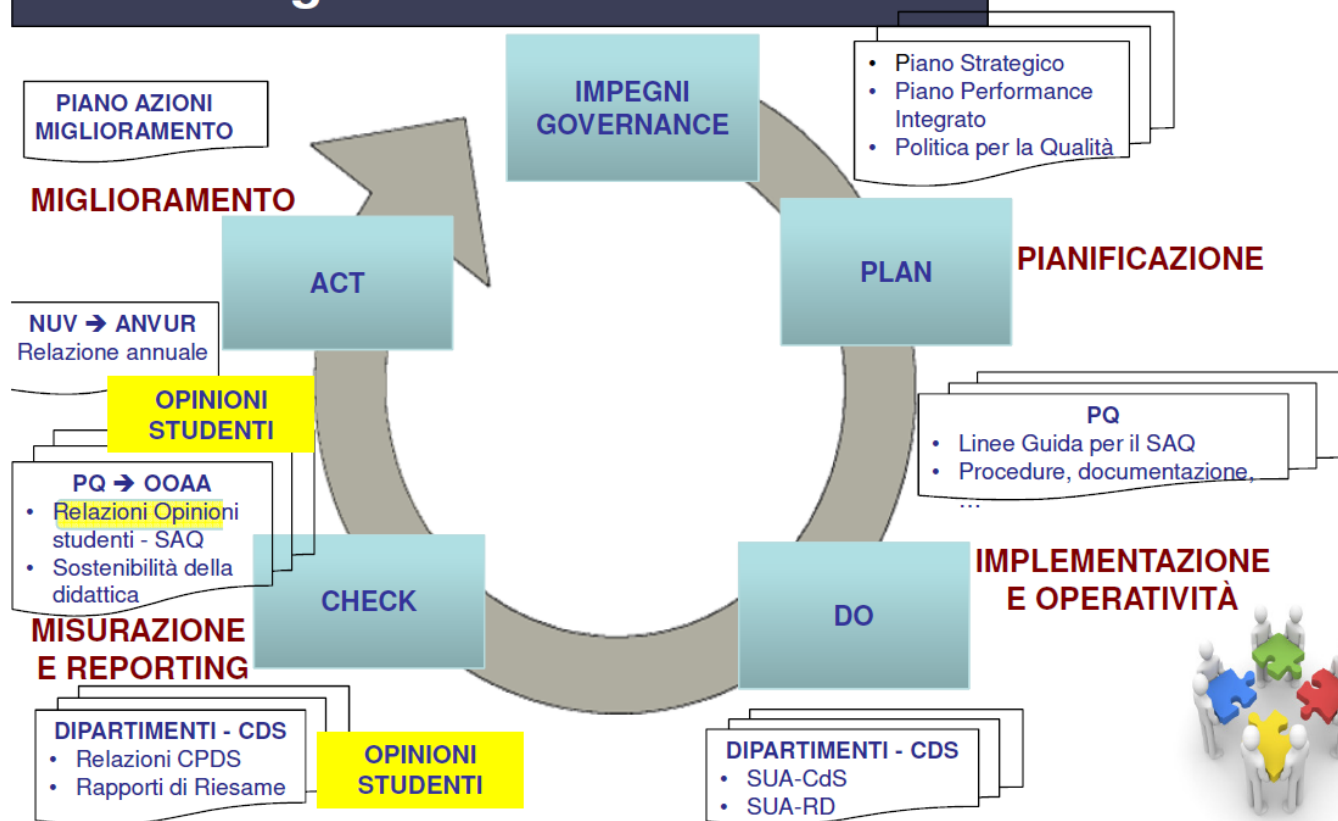


Il sistema di Assicurazione della Qualità in Ateneo



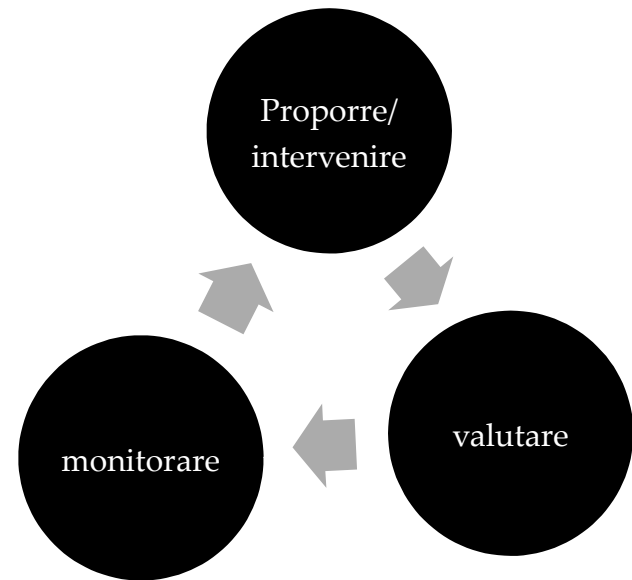
UNIVERSITÀ
DEGLI STUDI DI TRIESTE

Approccio sistemico orientato al miglioramento continuo



COINVOLGIMENTO ATTIVO DI TUTTI GLI "ATTORI" DEL SAQ

Il sistema di Assicurazione della Qualità dei Corsi di Studio: processo ciclico, documenti e attori



Il sistema di Assicurazione della Qualità dei Corsi di Studio: Processo ciclico, documenti e attori

STUDENTI



DOCENTI

- Commissioni Paritetiche Docenti-Studenti
- Consigli dei CdS e di Dipartimento
- Gruppi AQ del CdS

- Relazioni delle CPDS
- Schede annuali di monitoraggio
- Rapporti ciclici di riesame
- Schede SUA-CdS
- Valutazioni OO.AA.
(sostenibilità della didattica)

- Valutazione della didattica
(SisValDidat)
- Valutazione delle strutture (PQ)
- Indicatori di monitoraggio ANVUR
- Valutazioni qualitative (risposte aperte e incontri)

Indicatori quantitativi da DWH

OVERVIEW

L'andamento delle iscrizioni ai CdS di UniTs suddivisi per Dipartimenti (fonte DWH, 24 Ottobre 2017)

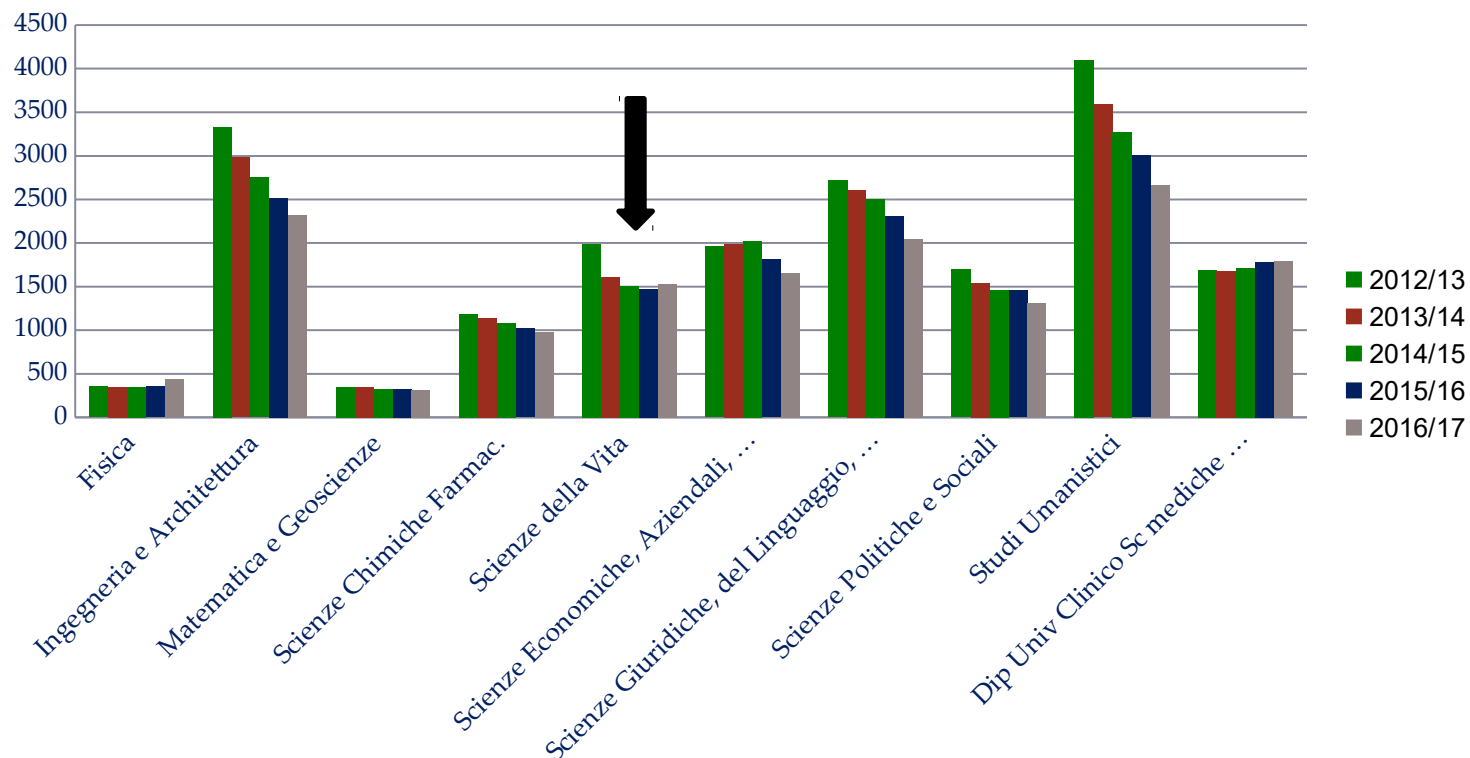
Dipartimento Amministrativo	2011/12	2012/13	2013/14	2014/15	2015/16	2016/17	2017/18
	Total	Total	Total	Total	Total	Total	
Dipartimento di Fisica	353	345	351	356	435	534	
Dipartimento di Ingegneria e Architettura	3.329	2.981	2.749	2.515	2.324	2.374	
Dipartimento di Matematica e Geoscienze	350	346	321	321	316	379	
Dipartimento di Scienze Chimiche e Farmaceutiche	1.188	1.139	1.082	1.019	977	1.030	
Dipartimento di Scienze della Vita	1.993	1.610	1.508	1.468	1.534	1.616	
Dipartimento di Scienze Economiche, Aziendali, Matematiche e Statistiche	1.962	1.993	2.021	1.810	1.653	1,640	
Dipartimento di Scienze Giuridiche, del Linguaggio, dell'Interpretazione e Trad	2.717	2.608	2.504	2.311	2.051	1.967	
Dipartimento di Scienze Politiche e Sociali	1.694	1.539	1.462	1.458	1.306	1.342	
Dipartimento di Studi Umanistici	4.098	3.588	3.278	3.006	2.668	2.629	
Dipartimento Universitario Clinico di Scienze mediche, chirurgiche e della salute	1.689	1.682	1.715	1.785	1.788	1.792	
Total	19.373	17.831	16.991	16.049	15.052	15.303	

Iscrizioni per il 2017/18 non sono ancora disponibili in DWH

OVERVIEW

L'andamento delle iscrizioni ai CdS di UniTs suddivisi per Dipartimenti (fonte DWH, 4 Ottobre 2017)

Andamento iscrizioni dall'A.A. 2012/13



L'andamento delle iscrizioni ai CdS attualmente attivi del DSV

(fonte DWH, 4 Ottobre 2017)

			2012/13	2013/14	214/15	2015/16	2016/17	2017/18
Corso di Laurea (DM 270)	SCIENZE E TECNOLOGIE BIOLOGICHE	SM51	209	256	318	364	373	
Corso di Laurea (DM 270)	SCIENZE E TECNOLOGIE PER L'AMBIENTE E LA NATURA	SM40	157	171	148	164	165	
Corso di Laurea (DM 270)	SCIENZE E TECNICHE PSICOLOGICHE	PS01	504	516	493	526	531	
Corso di Laurea	Total		870	943	959	1.033	1.069	
Corso di Laurea Magistrale	PSICOLOGIA	PS51	133	98	91	96	99	
Corso di Laurea Magistrale	BIOTECNOLOGIE MEDICHE	ME02	55	51	48	59	75	
Corso di Laurea Magistrale	GENOMICA FUNZIONALE	SM53	66	65	83	109	123	
Corso di Laurea Magistrale	NEUROSCIENZE	SM54	64	67	80	95	110	
Corso di Laurea Magistrale	BIOLOGIA AMBIENTALE (a esaurim)	SM56		15	35	28	7	
Corso di Laurea Magistrale	ECOLOGIA DEI CAMBIAMENTI GLOBALI	SM57				20	38	
Corso di Laurea Magistrale	Total							
Totale iscritti compresi CdS LT e LM disattivati								

INGRESSI

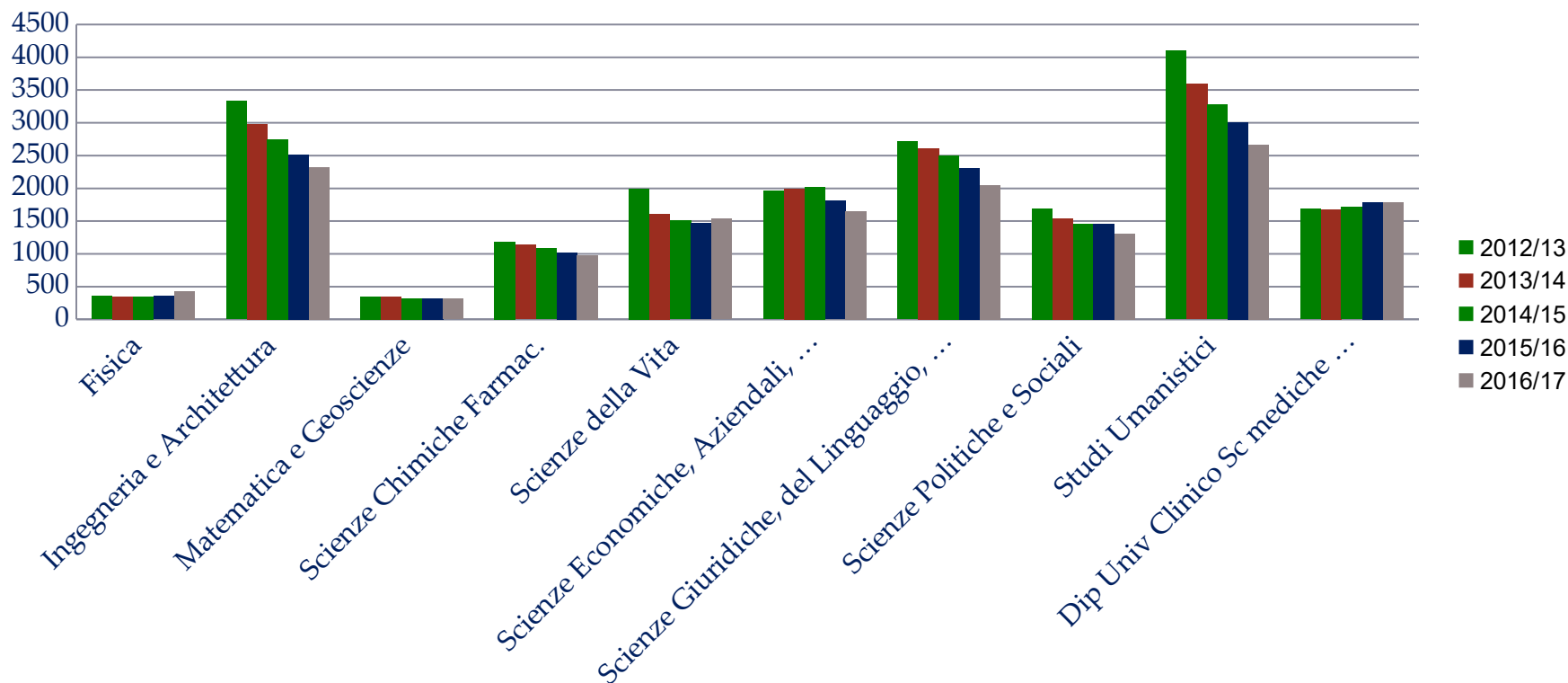
L'andamento delle immatricolazioni ai CdS di UniTs suddivisi per
Dipartimenti (fonte DWH, 24 Ottobre 2017,
incompleto per 2017/17)

Dipartimento Amministrativo	2012/2013	2013/2014	2014/2015	2015/2016	2016/17	2017/18*
Dipartimento di Fisica	124	114	131	204	210	191
Dipartimento di Ingegneria e Architettura	722	636	505	603	633	491
Dipartimento di Matematica e Geoscienze	114	111	102	113	164	144
Dipartimento di Scienze Chimiche e Farmaceutiche	181	186	184	201	215	182
Dipartimento di Scienze della Vita	444	430	485	529	530	417
Dipartimento di Scienze Economiche, Aziendali, Matematiche e Statistiche	628	601	424	456	498	453
Dipartimento di Scienze Giuridiche, del Linguaggio, dell'Interpretazione e della Traduzione	491	478	425	386	389	364
Dipartimento di Scienze Politiche e Sociali	410	415	428	386	406	317
Dipartimento di Studi Umanistici	756	748	751	680	672	489
Dipartimento Universitario Clinico di Scienze mediche, chirurgiche e della salute	248	314	305	299	294	238
Total	4.118	4.033	3.740	3.857	4.011	1.741

INGRESSI

L'andamento delle immatricolazioni ai CdS di UniTs suddivisi per Dipartimenti (fonte DWH, 4 Ottobre 2017)

Andamento immatricolazioni dall'A.A. 2012/13



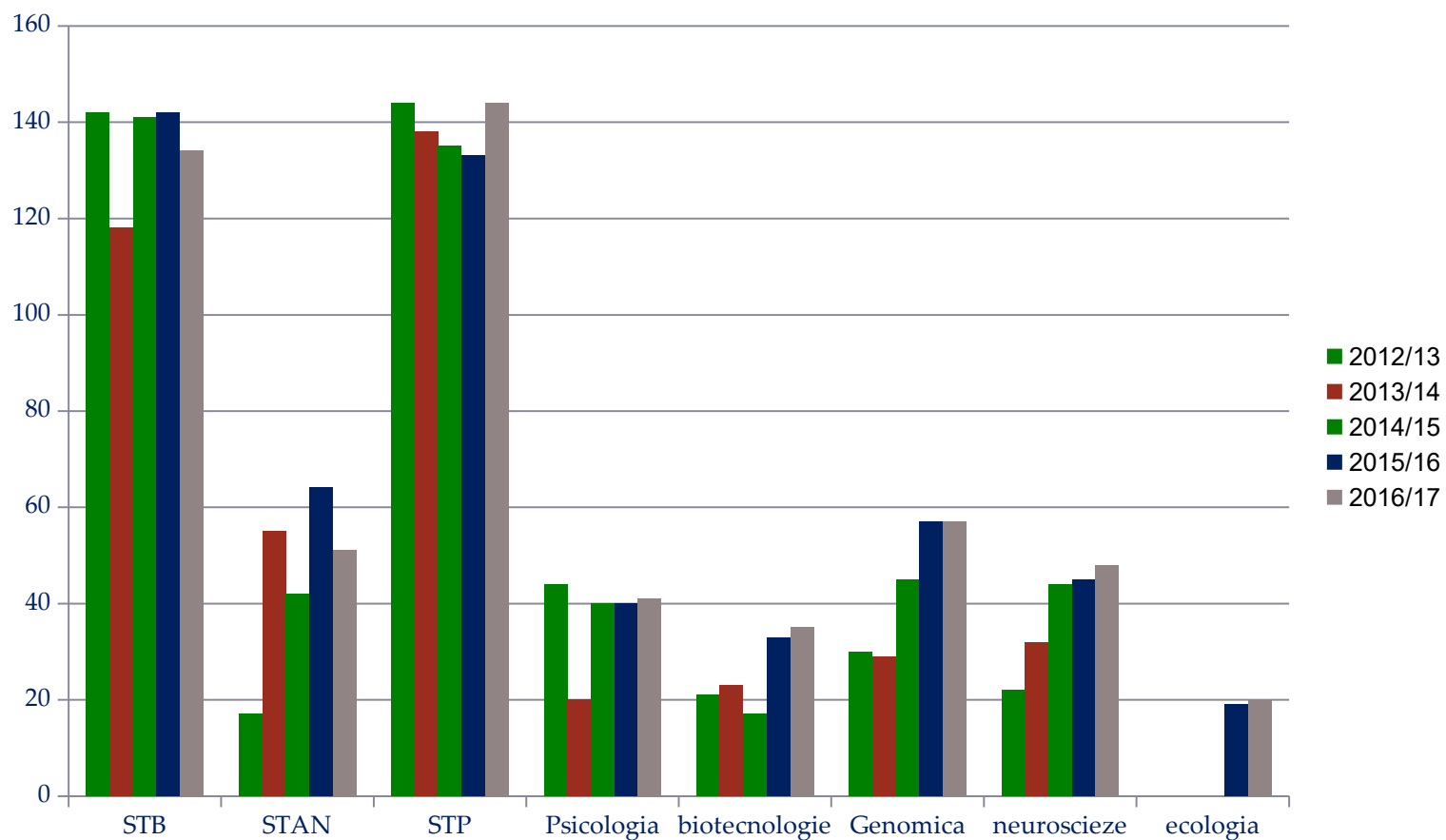
L'andamento delle immatricolazioni ai CdS del DSV

(fonte DWH, 24 Ottobre 2017)

			2012/13	2013/14	214/15	2015/16	2016/17	2017/18
Corso di Laurea (DM 270)	SCIENZE E TECNOLOGIE BIOLOGICHE	SM51	142	118	141	142	134	132
Corso di Laurea (DM 270)	SCIENZE E TECNOLOGIE PER L'AMBIENTE E LA NATURA	SM40	17	55	42	64	51	46
Corso di Laurea (DM 270)	SCIENZE E TECNICHE PSICOLOGICHE	PS01	144	138	135	133	144	125
Corso di Laurea	Total		304	311	318	339	329	303
Corso di Laurea Magistrale	PSICOLOGIA	PS51	44	20	40	40	41	12
Corso di Laurea Magistrale	BIOTECNOLOGIE MEDICHE	ME02	21	23	17	33	35	32
Corso di Laurea Magistrale	GENOMICA FUNZIONALE	SM53	30	29	45	57	57	21
Corso di Laurea Magistrale	NEUROSCIENZE	SM54	22	32	44	45	48	34
Corso di Laurea Magistrale	BIOLOGIA AMBIENTALE	SM56	0	15	21	1	0	0
Corso di Laurea Magistrale	ECOLOGIA DEI CAMBIAMENTI GLOBALI	SM57				19	20	15
Corso di Laurea Magistrale	Total							

L'andamento delle immatricolazioni ai CdS del DSV

(fonte DWH, 24 Ottobre 2017)



- L'andamento delle iscrizioni e quello delle immatricolazioni rimane costante attraverso gli AA.AA., dopo il calo registrato per tutto l'Ateneo successivamente al 2012/13, e resiste al calo generale registrato a livello di Ateneo e in diversi Dipartimenti;
- L'andamento delle immatricolazioni al CdS del DSV mostra
 - per le LT, una richiesta costante fino alla saturazione dei posti per STB e STP, un andamento più alterno per STAN;
 - per le LM, un incremento costante per Genomica funzionale e per Biotecnologie, una richiesta costante per Psicologia e Neuroscienze così come per la più recente Ecologia dei sistemi ambientali.

USCITA

Laureati e voti medi per il DSV (fonte DWH, 24 Ottobre 2017)

			2013/14		2014/15		2015/16		2016/17	
Corso di Laurea (DM 270)	SCIENZE E TECNOLOGIE BIOLOGICHE	SM51	30	104,9	53	100,2	69	101,2	10	101,8
Corso di Laurea (DM 270)	SCIENZE E TECNOLOGIE PER L'AMBIENTE E LA NATURA	SM40	31	98,6	21	96,8	24	100,4	9	96,7
Corso di Laurea (DM 270)	SCIENZE E TECNICHE PSICOLOGICHE	PS01	115	100,1	83	100,5	112	98,6	53	100,6
Corso di Laurea	Totale laureati		176		157		205		72	
Corso di Laurea Magistrale	PSICOLOGIA	PS51	41	107,4	31	107,3	35	106,6	16	107,8
Corso di Laurea Magistrale	BIOTECNOLOGIE MEDICHE	ME02	18	108,3	21	107,9	19	105,4	5	102,6
Corso di Laurea Magistrale	GENOMICA FUNZIONALE	SM53	26	108	31	106,9	37	107,8	22	105,3
Corso di Laurea Magistrale	NEUROSCIENZE	SM54	26	109,2	26	107,9	31	109,2	7	105,7
Corso di Laurea Magistrale	BIOLOGIA AMBIENTALE (a esaurim)	SM56	22	108,6	8+4	109,8	19+2	107,5	5	104,8
Corso di Laurea Magistrale	ECOLOGIA DEI CAMBIAMENTI GLOBALI	SM57								
Corso di Laurea Magistrale	Totale laureati									
Totale Laureati compresi CdS LT e LM disattivati			351		304		360		129	

POST-LAUREA

Dottorati e scuole di Specializzazione

(fonte DWH, 30 Ottobre 2017)

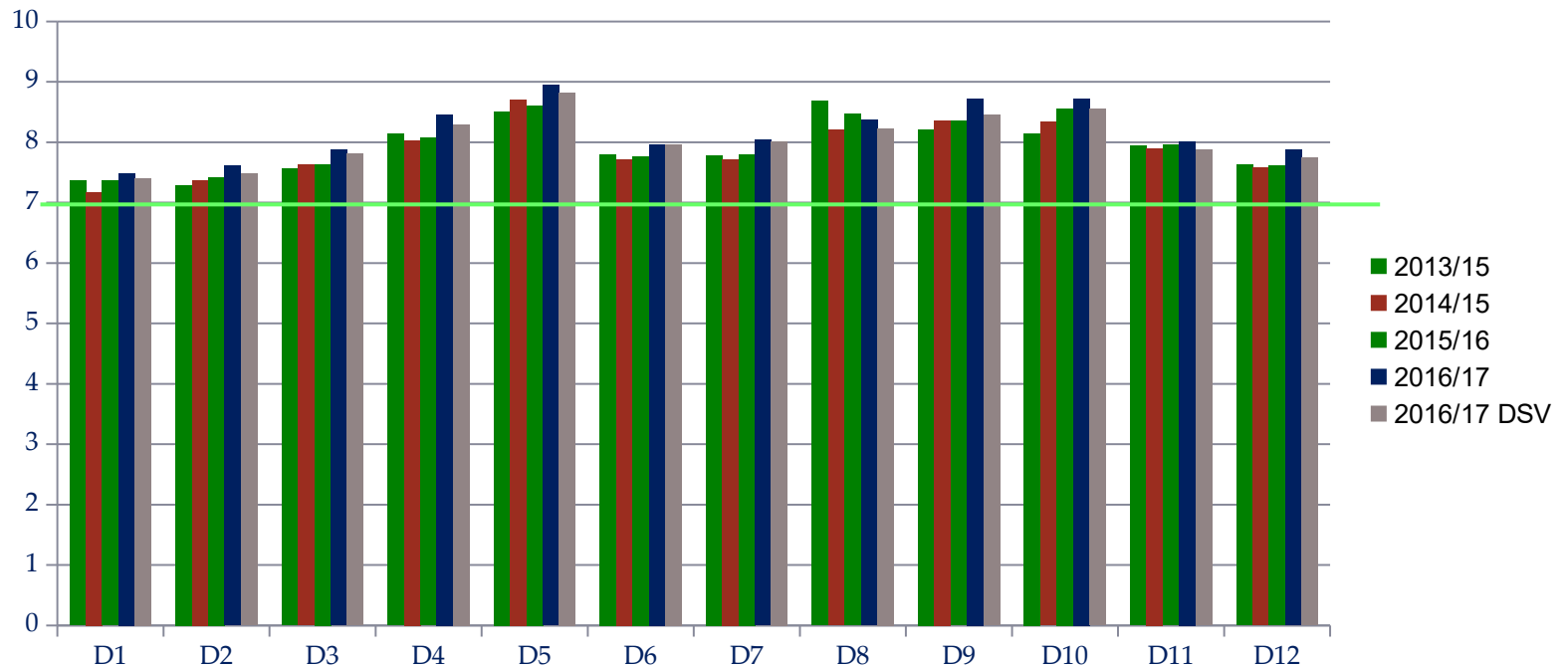
Tipo Corso di Studi		2014/2015	2015/2016	2016/2017
		Nro Titoli Post-Laurea	Nro Titoli Post-Laurea	Nro Titoli Post-Laurea
Corso di Perfezionamento	CPA	22	28	31
Dottorato	D1	22	22	0
Percorso abilitante speciale	PAS	3	0	0
Scuola di Specializzazione (5 anni)	SP5	7	0	0
Total		54	50	31

Valutazione della didattica da parte degli studenti: SisValDidat

La valutazione della didattica: Le 12 domande di SisValDidat

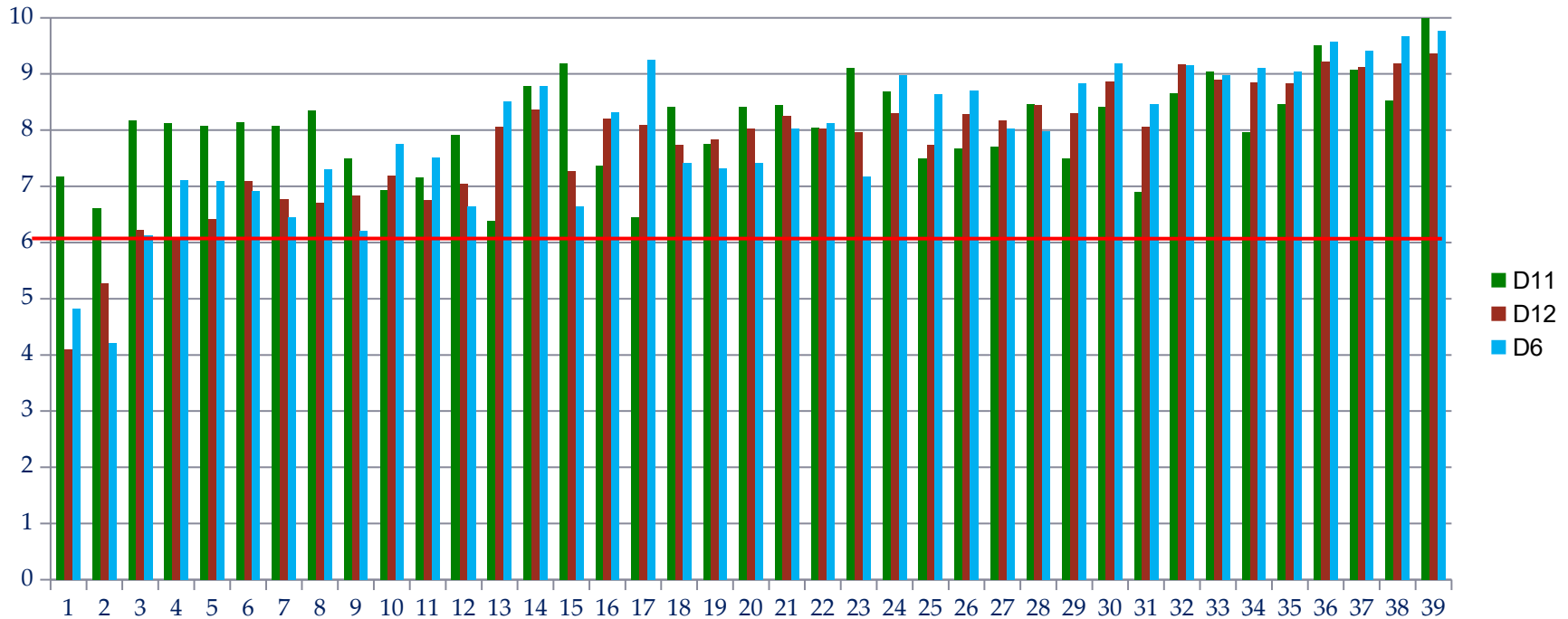
- D1 Le conoscenze preliminari possedute sono risultate sufficienti per la comprensione degli argomenti trattati?
- D2 Il carico di studio di questo insegnamento è proporzionato ai crediti assegnati?
- D3 Il materiale didattico (indicato o fornito) è adeguato per lo studio della materia?
- D4 Le modalità di esame sono state definite in modo chiaro?
- D5 Gli orari di svolgimento dell'attività didattica sono rispettati?
- D6 Il docente stimola / motiva l'interesse verso la disciplina?
- D7 Il docente espone gli argomenti in modo chiaro?
- D8 Le attività didattiche integrative (esercitazioni, laboratori, seminari, ecc.) risultano utili ai fini dell'apprendimento? (se non sono previste attività didattiche integrative, rispondete non previste)
- D9 L'insegnamento è stato svolto in maniera coerente con quanto dichiarato sul sito web del corso di studio?
- D10 Il personale docente è effettivamente reperibile per chiarimenti e spiegazioni?
- D11 Sei interessato agli argomenti dell'insegnamento?
- D12 Sei complessivamente soddisfatto dell'insegnamento?

La valutazione della didattica da parte degli studenti: Media della valutazioni osservate per i CdI per le 12 domande negli ultimi AA.AA. Scienze e tecnologie biologiche



La valutazione della didattica da parte degli studenti: Valutazione media osservata per ciascun CdI nelle domande D6 (stimolati?) D11 (interessati?) D12 (soddisfatti?) nel 2016/17

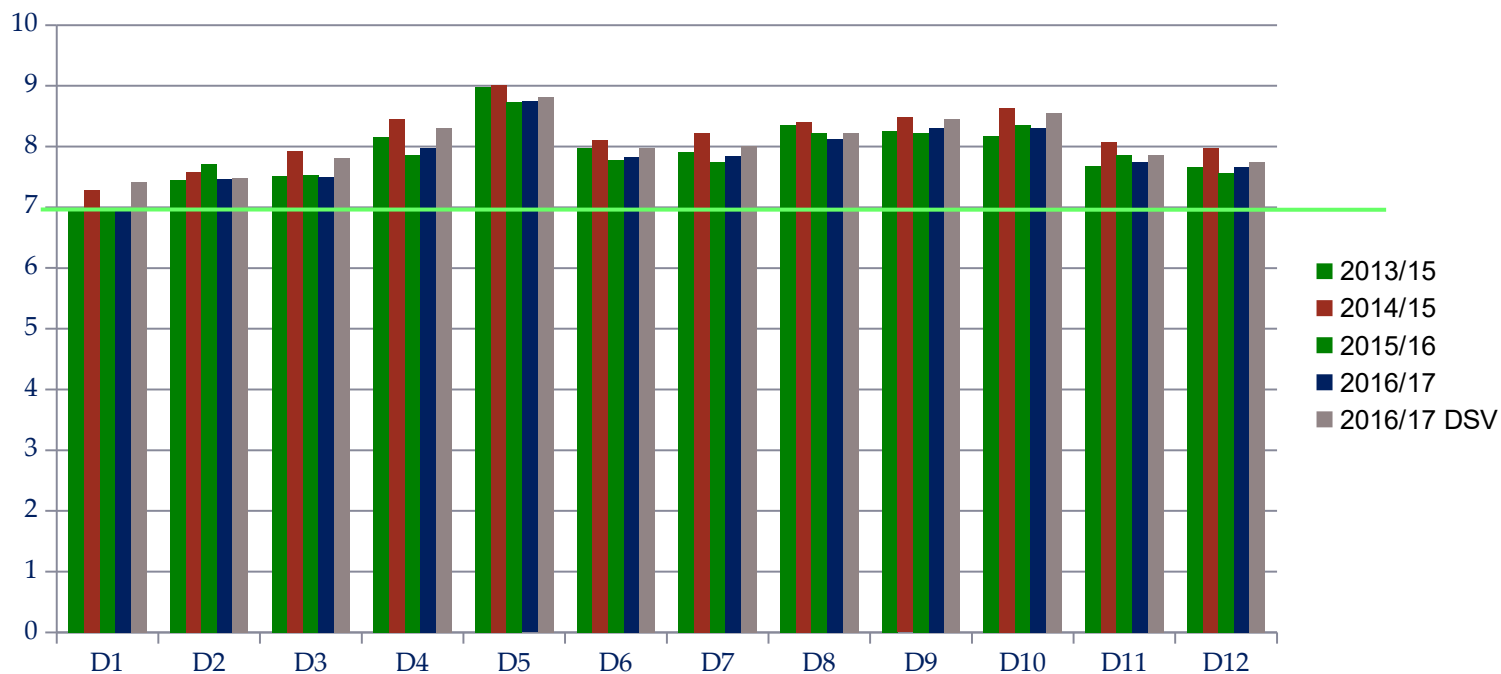
Scienze e tecnologie biologiche



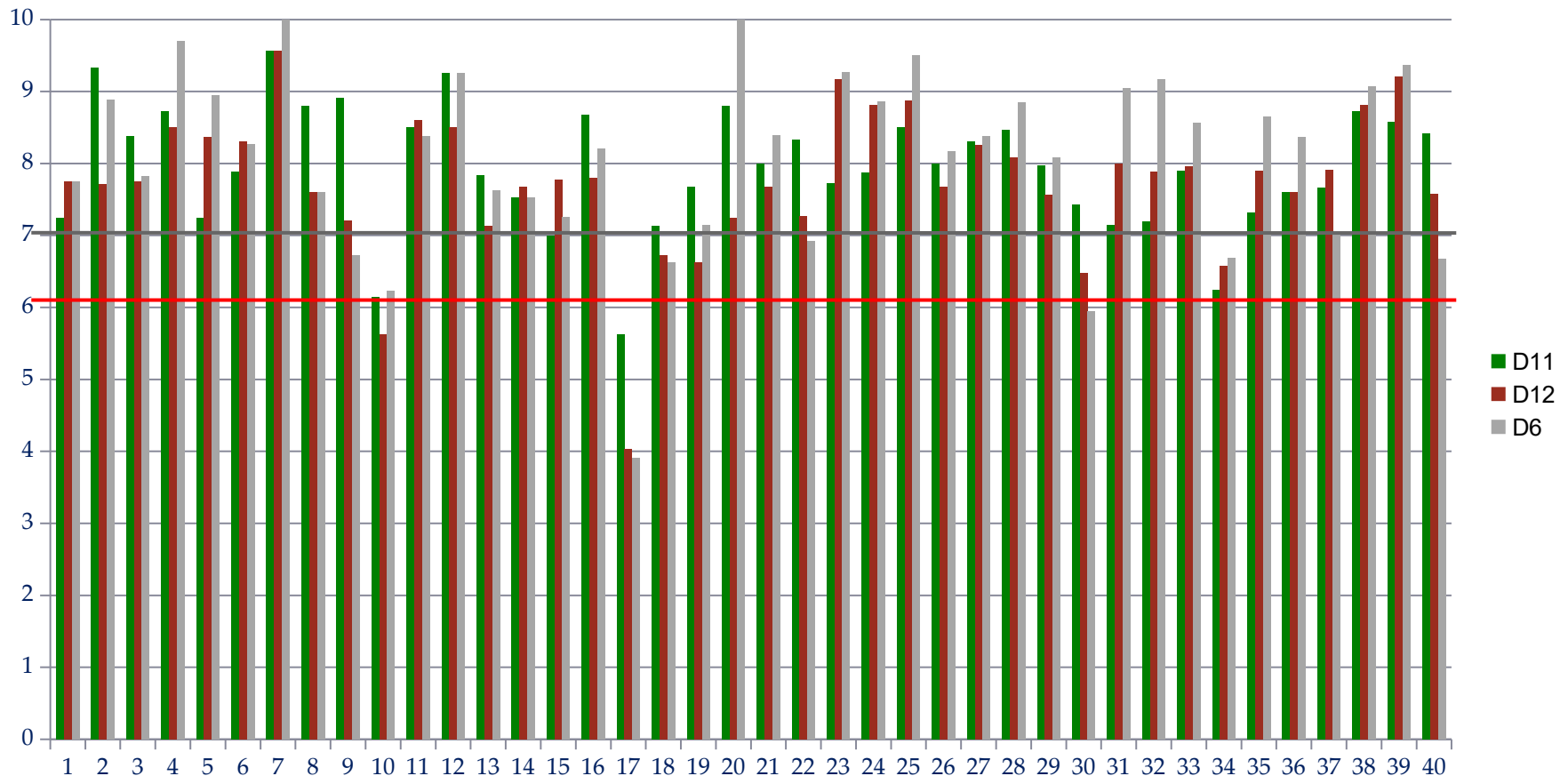
La valutazione della didattica da parte degli studenti: Scienze e tecnologie biologiche

- Le valutazioni complessivamente espresse per tutti i corsi di insegnamento (CdI) sono
 - positive (comprese tra 7 e 9) e costanti, se non leggermente in aumento, nel tempo;
 - mostrano che vi è rispetto per gli orari e disponibilità da parte dei docenti;
 - interesse leggermente superiore a soddisfazione che in ogni caso è compresa tra 7,6 e 7,9;
 - valori leggermente superiori rispetto alla media registrata a livello di DSV
- Circa i singoli CdI, la tabella evidenzia come per la maggior parte dei CdI le valutazioni siano nettamente superiori a 7 per 3 voci critiche della valutazione; emergono tuttavia alcune chiare criticità:
 - 2 CdI mostrano valutazioni nettamente inferiori a 5
 - 2 ulteriori CdI mostrano un divario significativo tra livello di interesse (> 8) e soddisfazione (6)
 - si segnala inoltre che per alcuni CdI gli studenti valutano sia Conoscenze preliminari sia Carico di studio < 6

La valutazione della didattica da parte degli studenti: Media della valutazioni osservate per i CdI per le 12 domande negli ultimi AA.AA. Scienze e tecnologie dell'ambiente e della natura



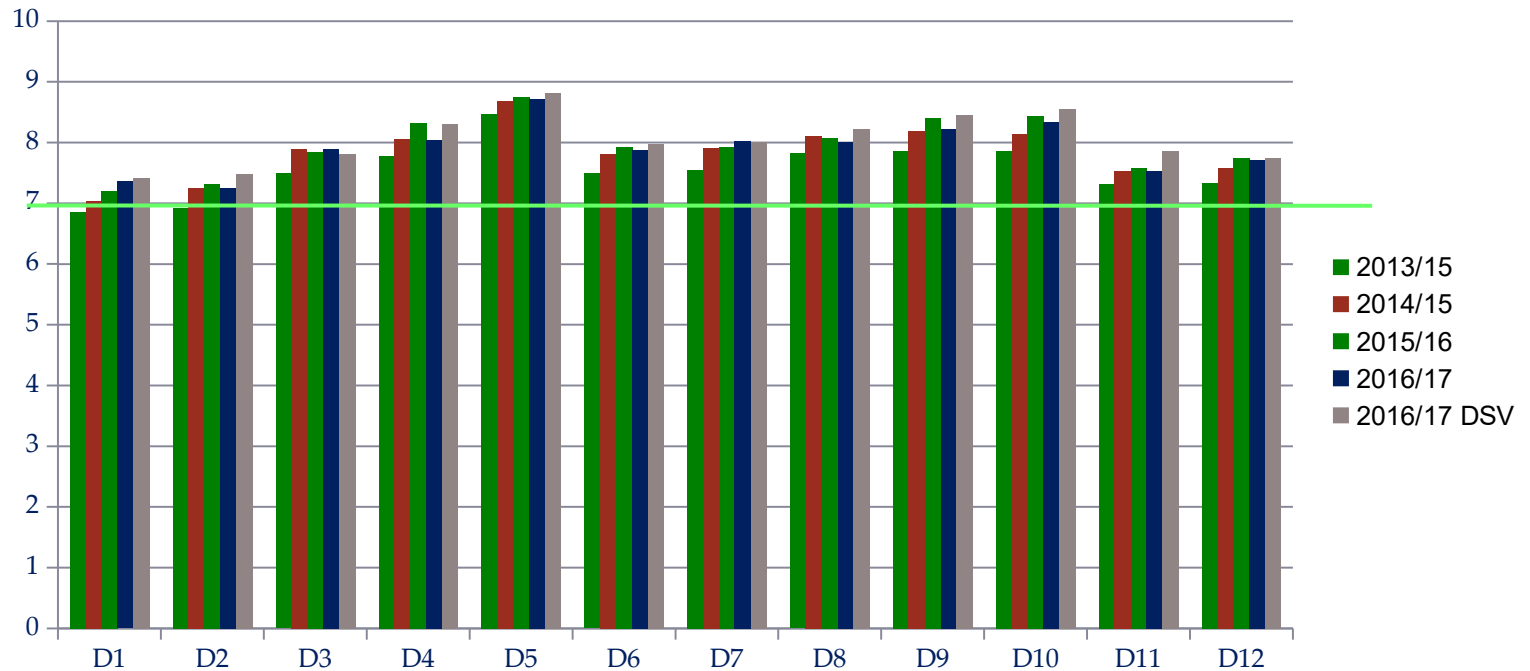
La valutazione della didattica da parte degli studenti: Valutazione media osservata per ciascun CdI nelle domande D6 (stimolati?) D11 (interessati?) D12 (soddisfatti?) Scienze e tecnologie dell'ambiente e della natura



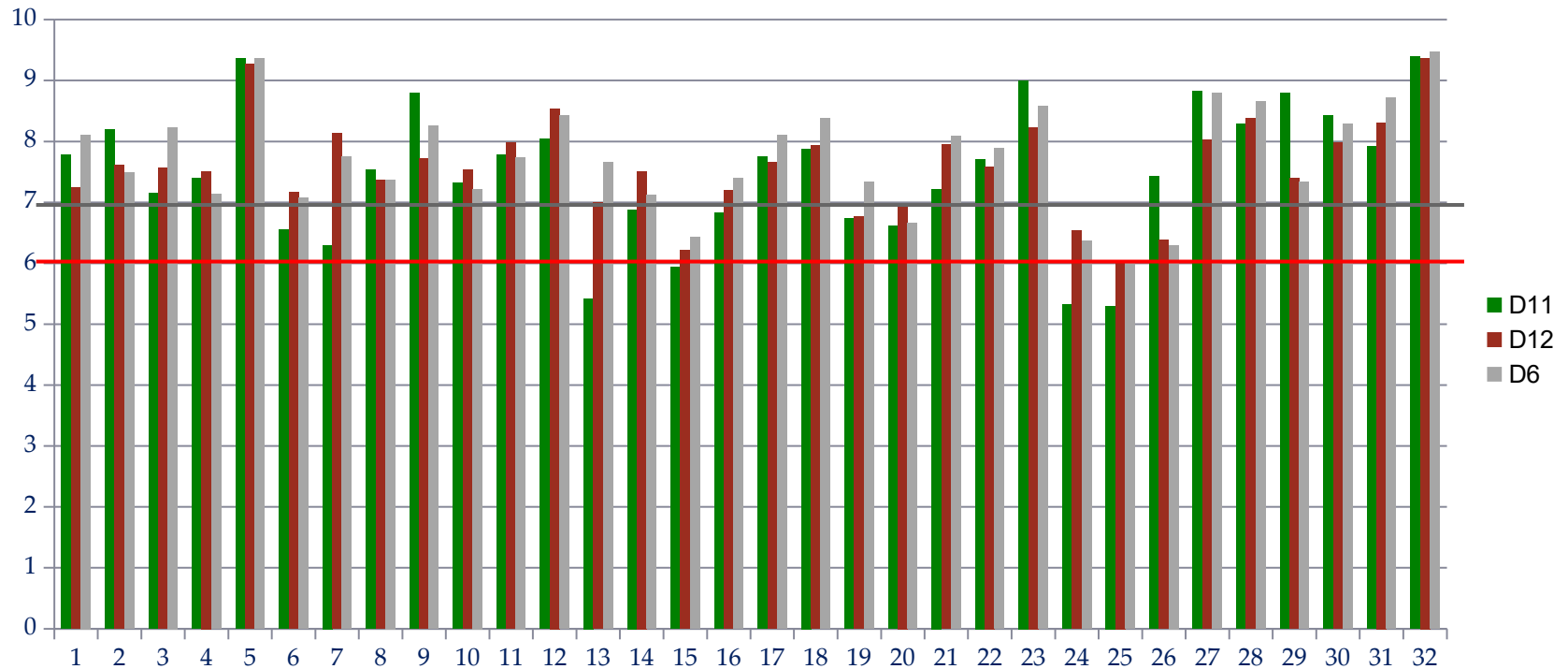
La valutazione della didattica da parte degli studenti: Scienze e tecnologie dell'ambiente e della natura

- Le valutazioni complessivamente espresse per tutti i corsi di insegnamento (CdI) sono
 - positive e costanti nel tempo, per lo più comprese tra 7 e 8;
 - interesse e soddisfazione sono tra loro comparabili;
 - valori in linea con la media registrata a livello di DSV
- Circa i singoli CdI, la tabella evidenzia come per la maggior parte dei CdI le valutazioni siano ≥ 7 per 3 voci critiche della valutazione; emergono tuttavia alcune chiare criticità:
 - 1 CdI ha valutazioni fortemente critiche, inferiori a 4 e comunque inferiori a 5 per altre voci
 - 1 CdI ha valori critici ≤ 6
 - 1 CdS presenta un valore critico < 6 rispetto alla capacità di stimolare interesse
 - 3 CdI si collocano nella fascia compresa tra 6 e 7
 - si segnala attenzione su pochi CdI con valori < 6 rispetto alle conoscenze pregresse, nonostante poi valutazioni del tutto positive per le altre voci

La valutazione della didattica da parte degli studenti: Media della valutazioni osservate per i CdI per le 12 domande negli ultimi AA.AA. Scienze e tecniche psicologiche



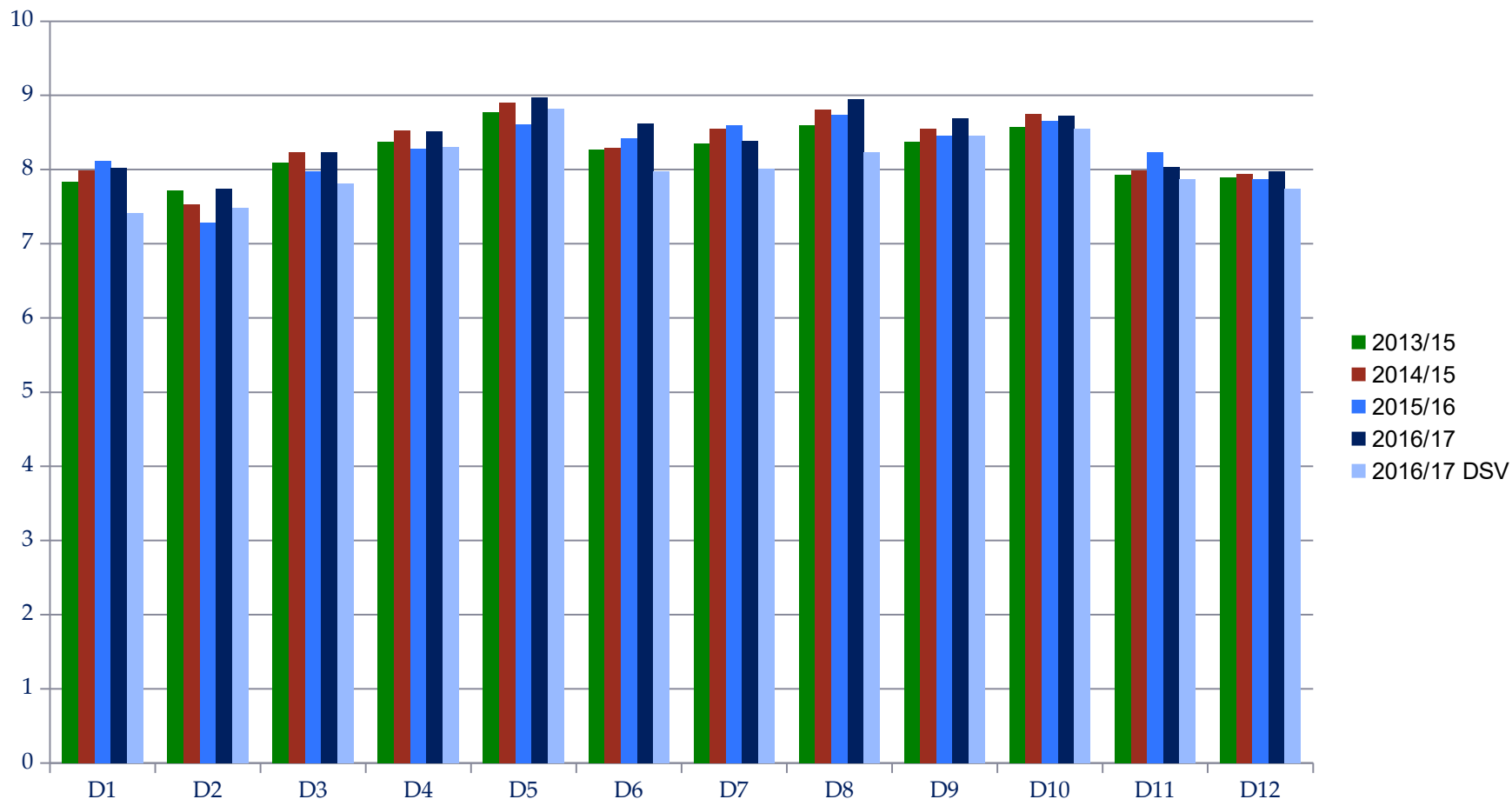
La valutazione della didattica da parte degli studenti: Valutazione media osservata per ciascun Cdl nelle domande D6 (stimolati?) D11 (interessati?) D12 (soddisfatti?) Scienze e tecniche psicologiche



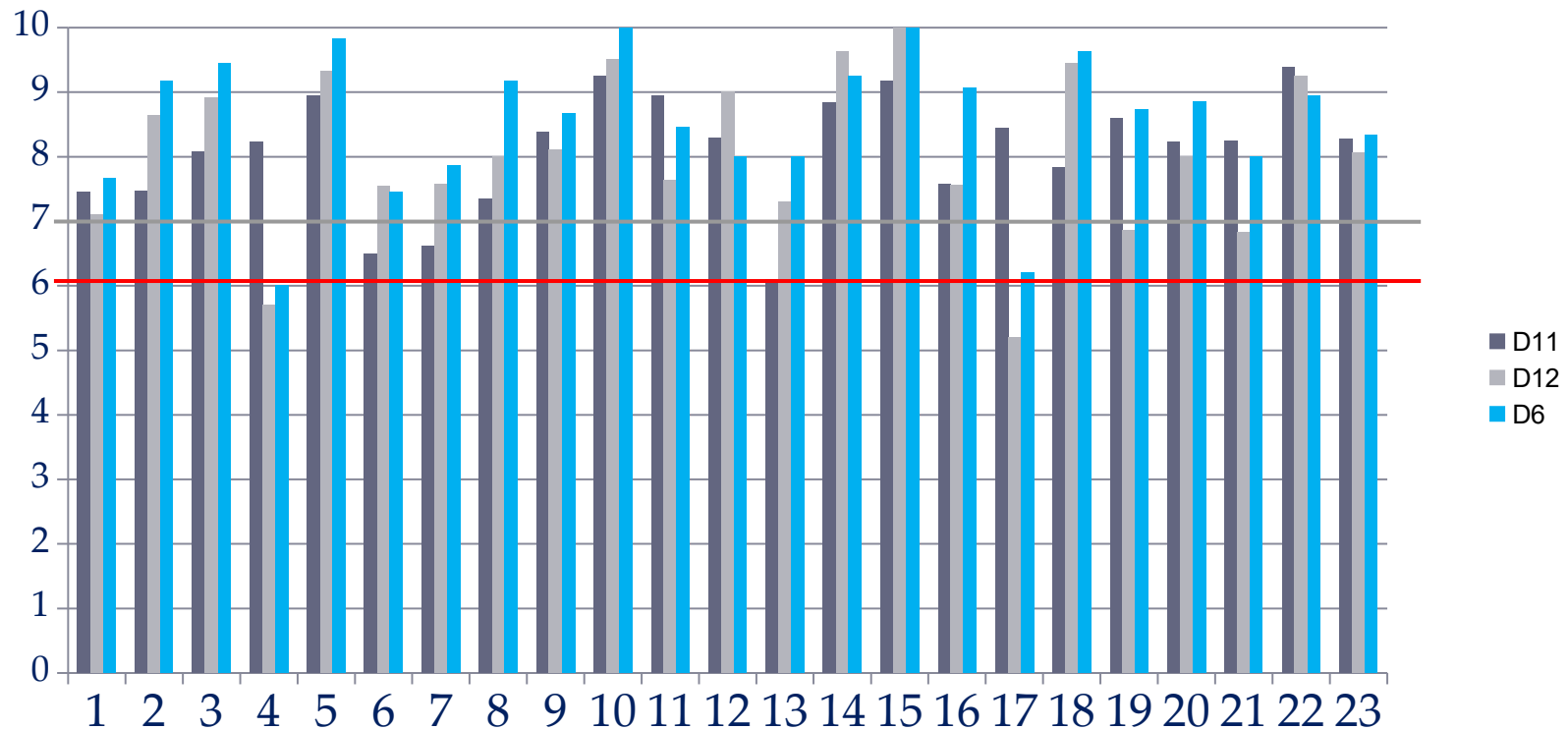
La valutazione della didattica da parte degli studenti: Scienze e tecniche psicologiche

- Le valutazioni complessivamente espresse per tutti i corsi di insegnamento (CdI) sono
 - positive e costanti nel tempo, generalmente intorno al valore 8;
 - il livello di soddisfazione tende a superare quello d'interesse manifestato;
 - valori in linea con la media registrata a livello di DSV, ma si segnala che il livello di interesse è inferiore per questo CdS rispetto alla media del DSV
- Circa i singoli CdI, la tabella evidenzia come per la maggior parte dei CdI le valutazioni siano ≥ 7 per 3 voci critiche della valutazione; emergono tuttavia alcune chiare criticità essenzialmente riconducibili al basso livello di interesse (< 6) per i CdI di Psicometria, pur raggiungendo questi poi livelli di soddisfazione positivi (> 6).

La valutazione della didattica da parte degli studenti: Media della valutazioni osservate per i CdI per le 12 domande negli ultimi AA.AA. LM Psicologia



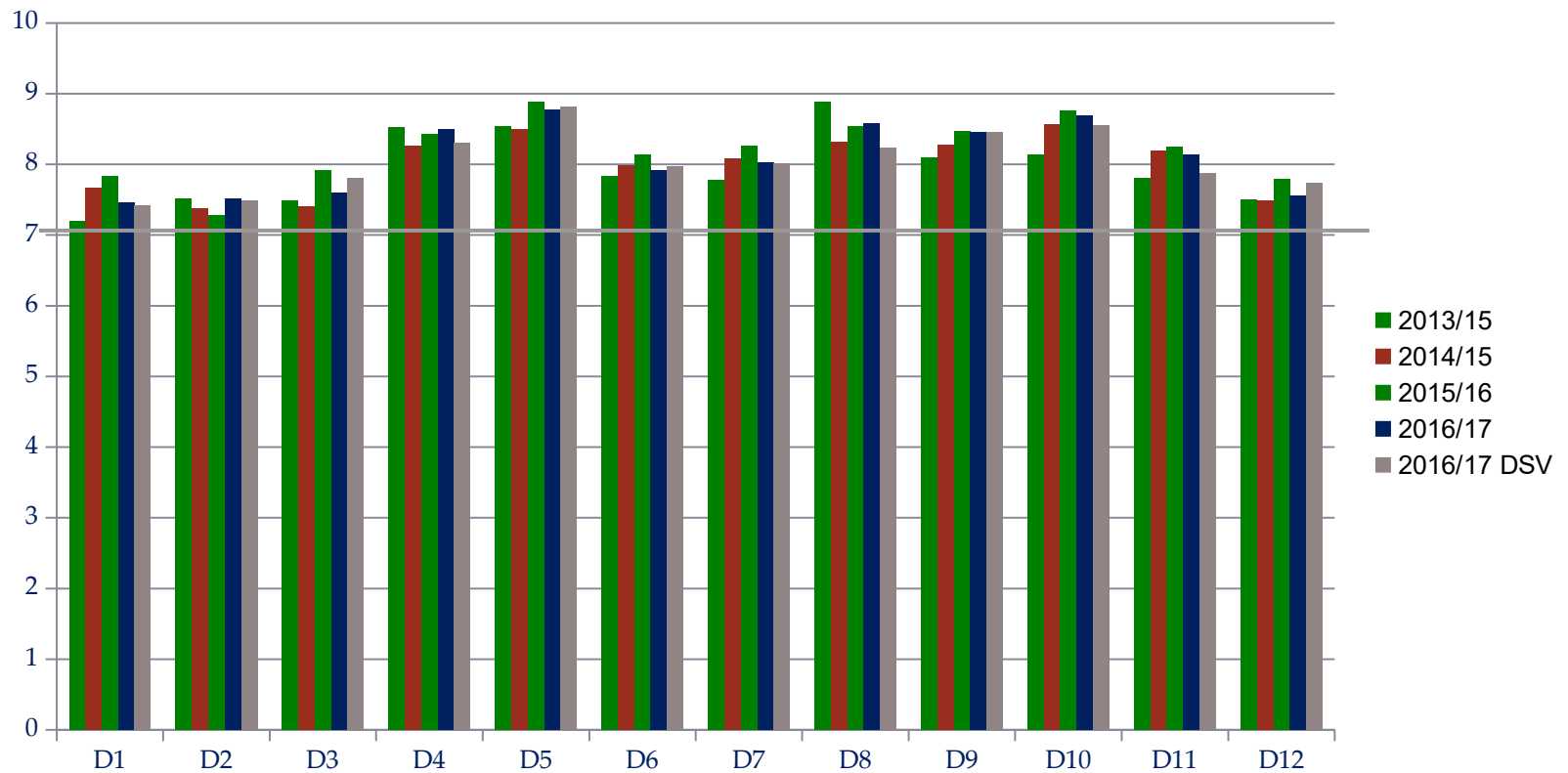
La valutazione della didattica da parte degli studenti: Valutazione media osservata per ciascun CdI nelle domande D6 (stimolati?) D11 (interessati?) D12 (soddisfatti?) LM Psicologia



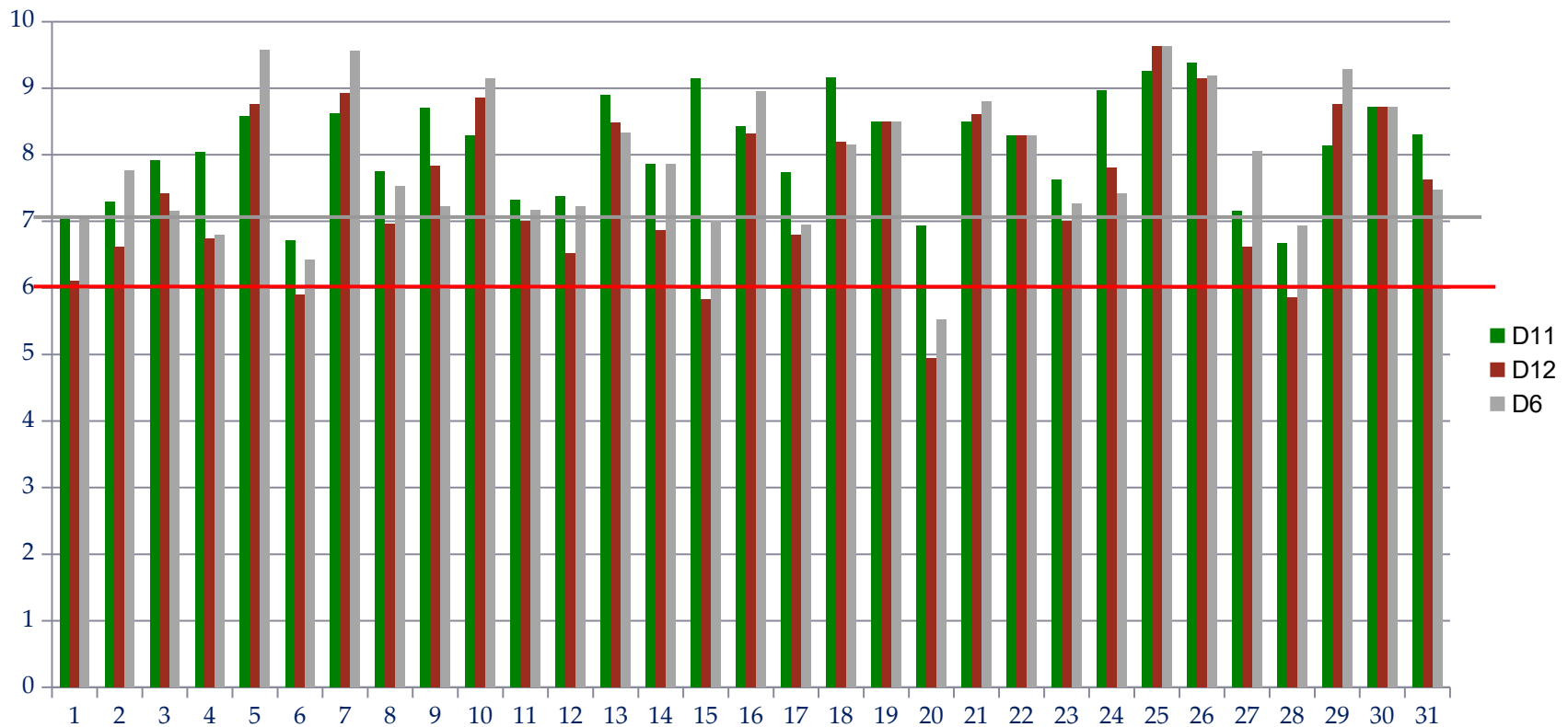
La valutazione della didattica da parte degli studenti: LM Psicologia

- Le valutazioni complessivamente espresse per tutti i corsi di insegnamento (CdI) sono
 - molto positive e costanti nel tempo, generalmente > 8 ;
 - il livello di soddisfazione è in linea con quello d'interesse prossimi a 8;
 - valori generalmente superiori rispetto alla media registrata a livello di DSV;
- Circa i singoli CdI, la tabella evidenzia come per la maggior parte dei CdI le valutazioni siano ampiamente ≥ 7 per 3 voci critiche della valutazione; emergono tuttavia alcune chiare criticità
 - 2 corsi hanno livelli < 6 per soddisfazione e stimolazione, a fronte di elevato interesse > 8 per gli stessi;
 - il livello di soddisfazione è generalmente superiore a quello di interesse, tuttavia con alcune eccezioni, seppure la soddisfazione rimane positiva (7)

La valutazione della didattica da parte degli studenti: Media della valutazioni osservate per i CdI per le 12 domande negli ultimi AA.AA. LM Biotecnologie mediche



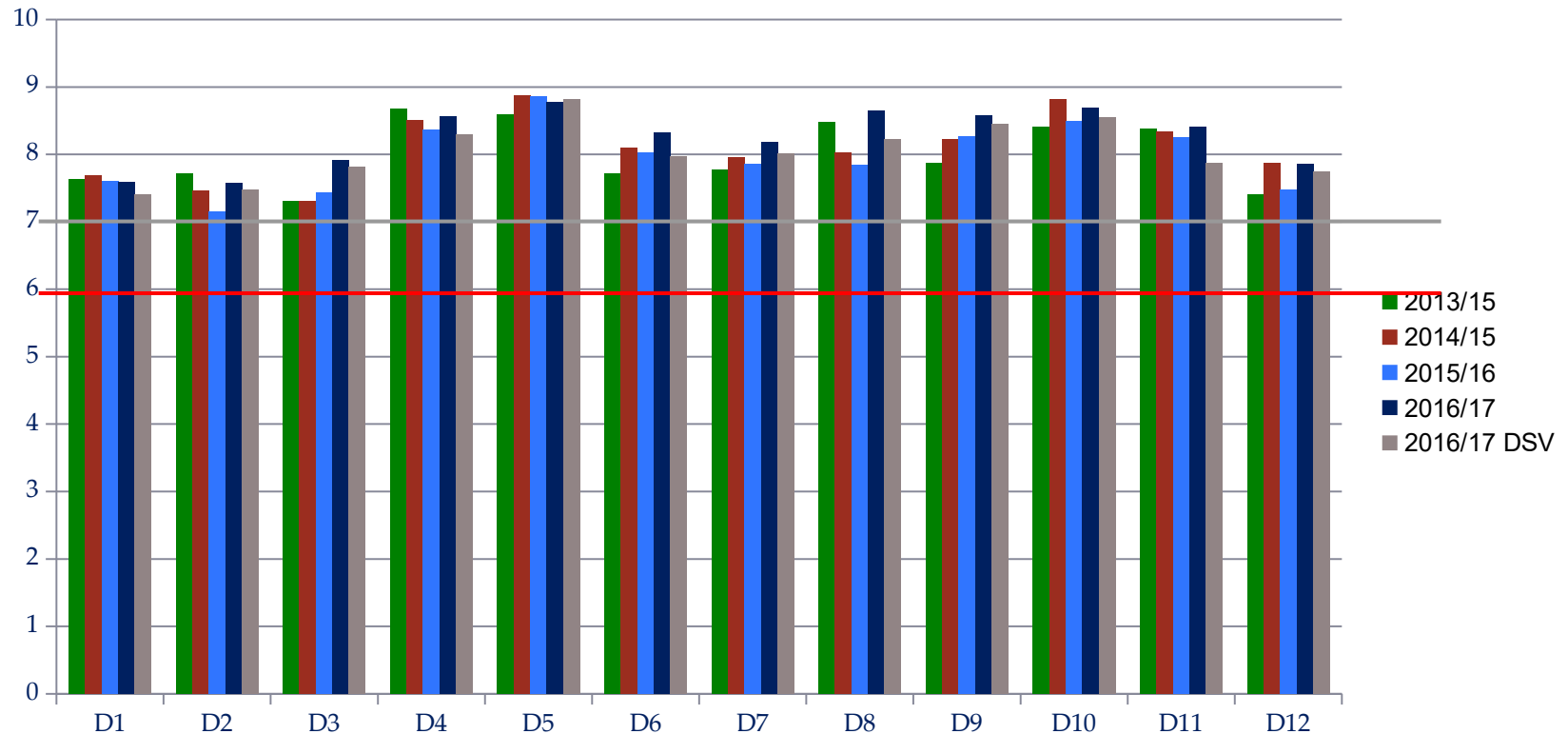
La valutazione della didattica da parte degli studenti: Valutazione media osservata per ciascun CdI nelle domande D6 (stimolati?) D11 (interessati?) D12 (soddisfatti?) LM Biotecnologie mediche



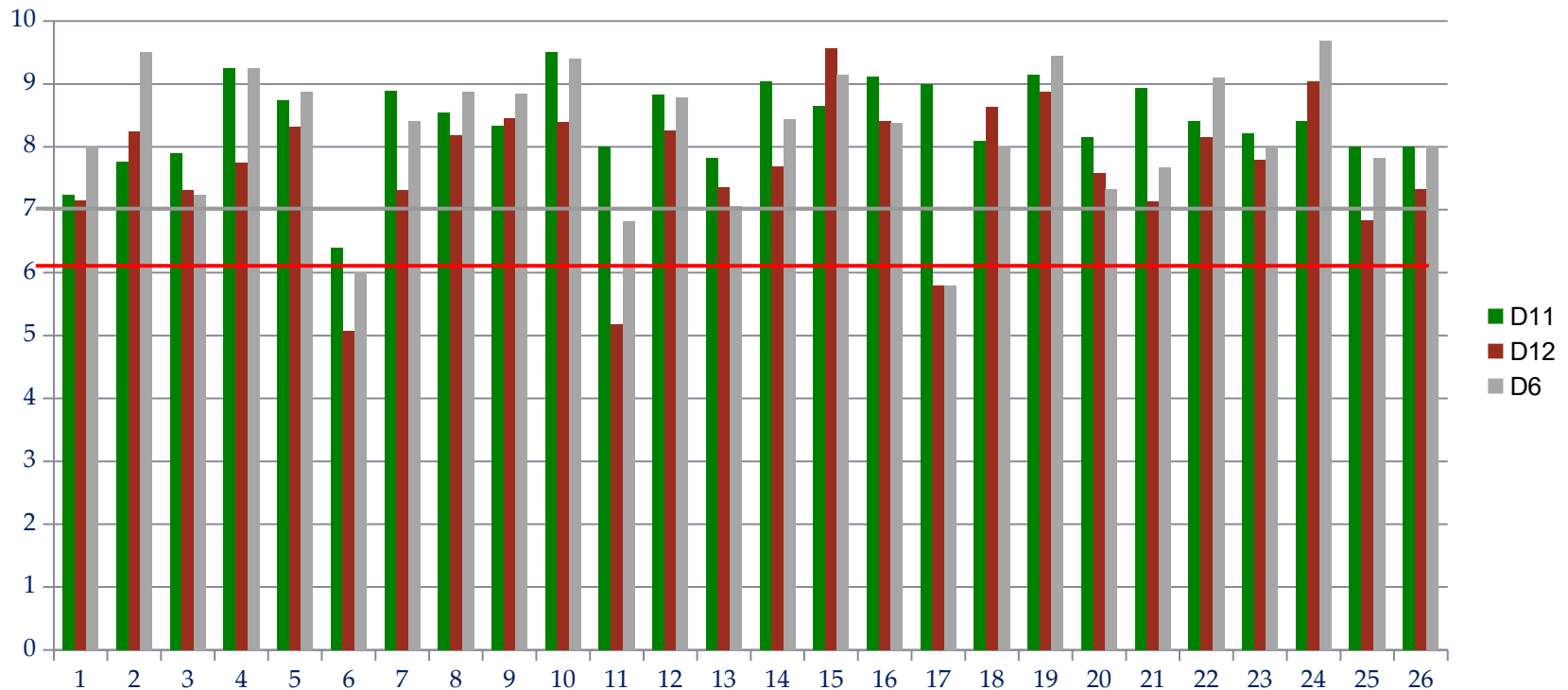
La valutazione della didattica da parte degli studenti: LM Biotecnologie mediche

- Le valutazioni complessivamente espresse per tutti i corsi di insegnamento (CdI) sono
 - positive e costanti nel tempo, generalmente prossime o superiori a 8, tranne per le prime 3 voci, in ogni caso > 7 ;
 - il livello di soddisfazione è leggermente inferiore a quello d'interesse;
 - valori sostanzialmente in linea o superiori rispetto alla media registrata a livello di DSV;
- Circa i singoli CdI, la tabella evidenzia come per la maggior parte dei CdI le valutazioni siano positive per 3 voci critiche della valutazione; va tuttavia segnalato che
 - 1 CdI presenta valori < 5 per soddisfazione e < 6 per stimolazione;
 - 3 CdI presentano livelli di soddisfazione prossimi ma inferiori a 6 e un divario significativo tra interesse e soddisfazione.

La valutazione della didattica da parte degli studenti: Media della valutazioni osservate per i CdI per le 12 domande negli ultimi AA.AA. LM Genomica funzionale



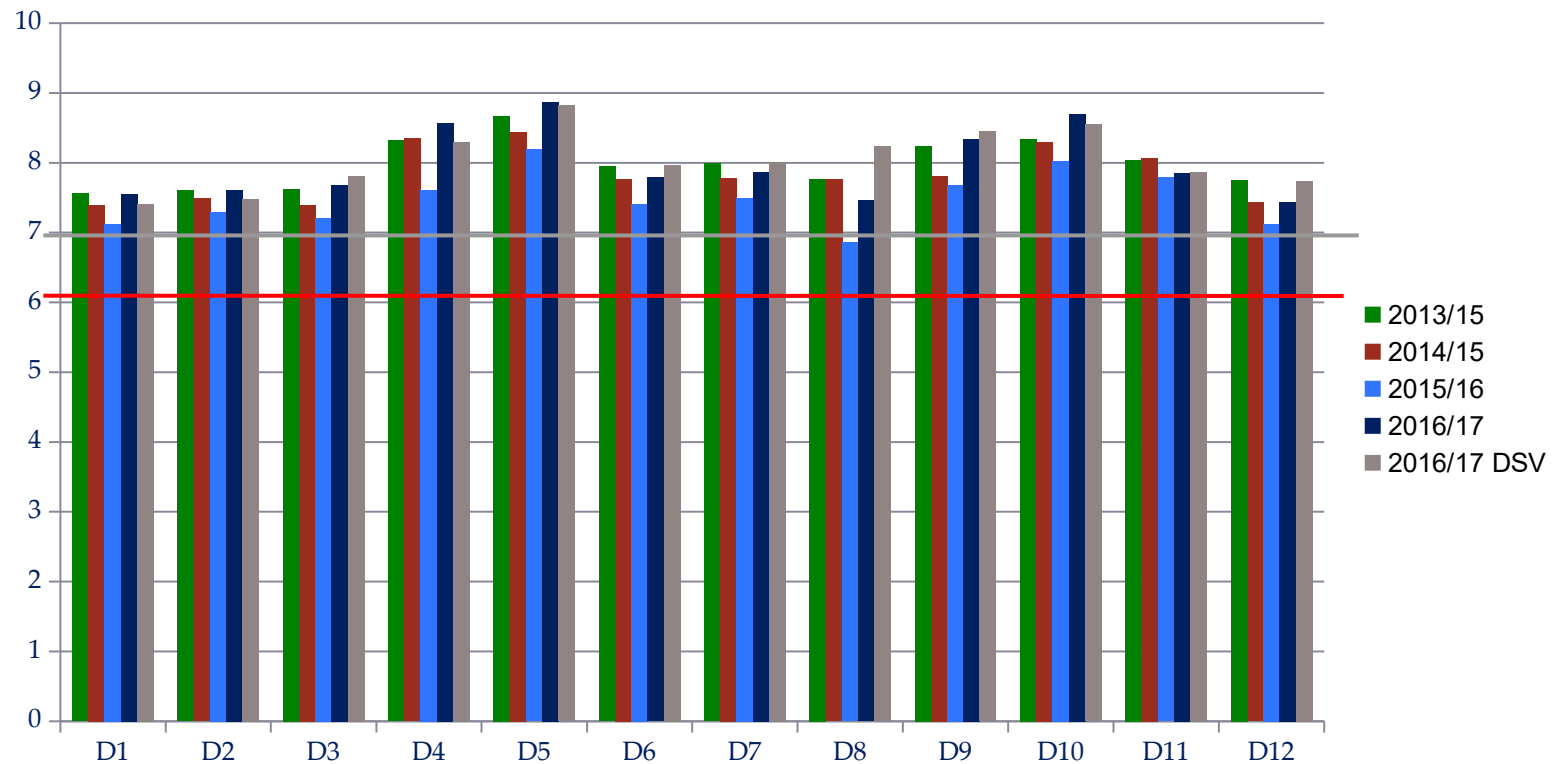
La valutazione della didattica da parte degli studenti: Valutazione media osservata per ciascun CdI nelle domande D6 (stimolati?) D11 (interessati?) D12 (soddisfatti?) Genomica funzionale



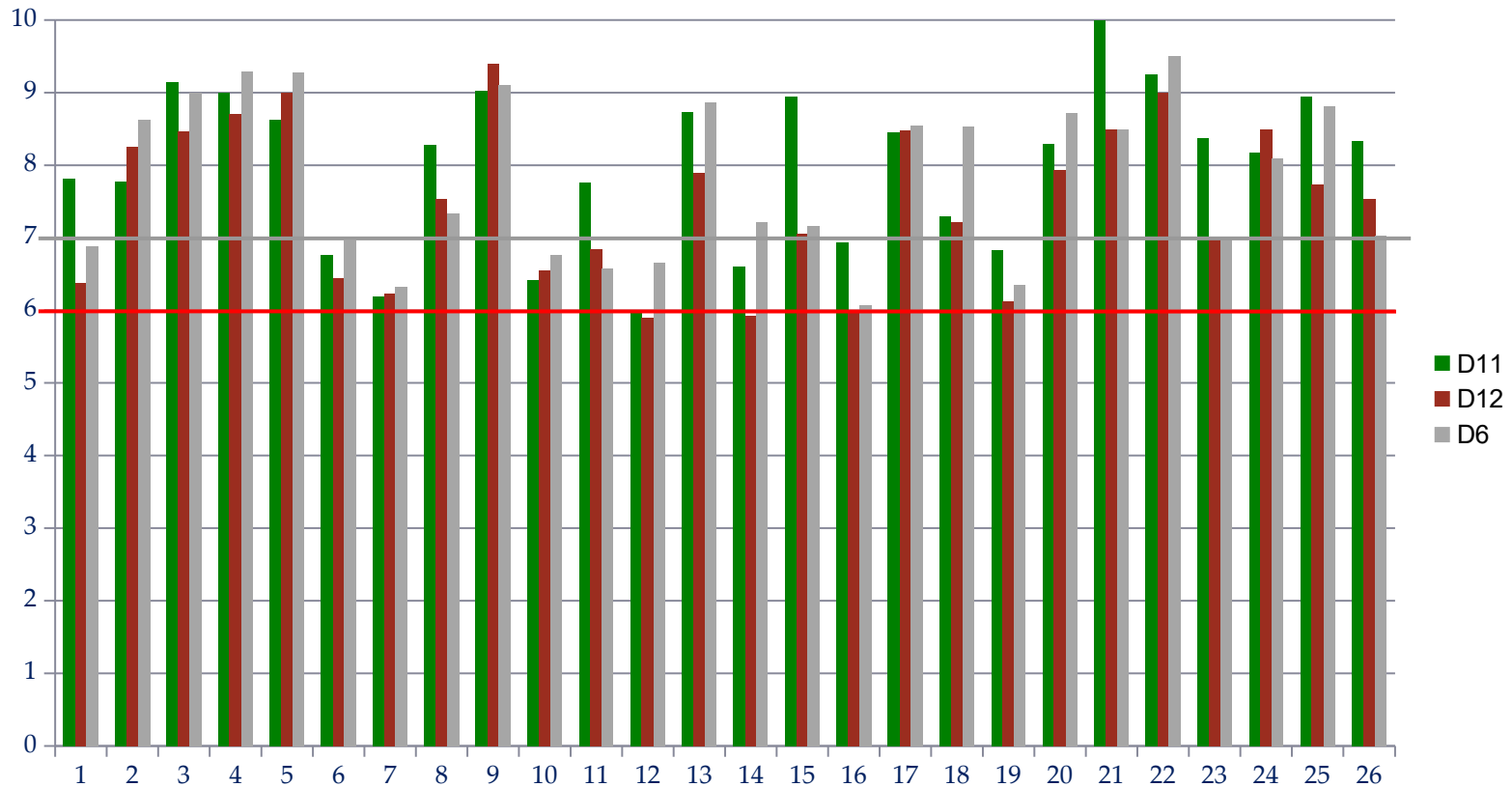
La valutazione della didattica da parte degli studenti: LM Genomica funzionale

- Le valutazioni complessivamente espresse per tutti i corsi di insegnamento (CdI) sono
 - seppure non del tutto costanti nel tempo, sono sempre positive generalmente prossime o superiori a 8, tranne per le prime 3 voci, in ogni caso > 7 ;
 - il livello di soddisfazione è positivo ma inferiore a quello d'interesse;
 - valori sostanzialmente in linea o superiori rispetto alla media registrata a livello di DSV;
- Circa i singoli CdI, la tabella evidenzia come per la maggior parte dei CdI le valutazioni siano positive per 3 voci critiche della valutazione, in particolare elevati (intorno a 9) per alcuni CdI il livello di stimolazione; va tuttavia segnalato che
 - 3 CdI presentano livelli di soddisfazione < 6 e 2 di questi un divario significativo tra interesse e soddisfazione.

La valutazione della didattica da parte degli studenti: Media della valutazioni osservate per i CdI per le 12 domande negli ultimi AA.AA. Neuroscienze



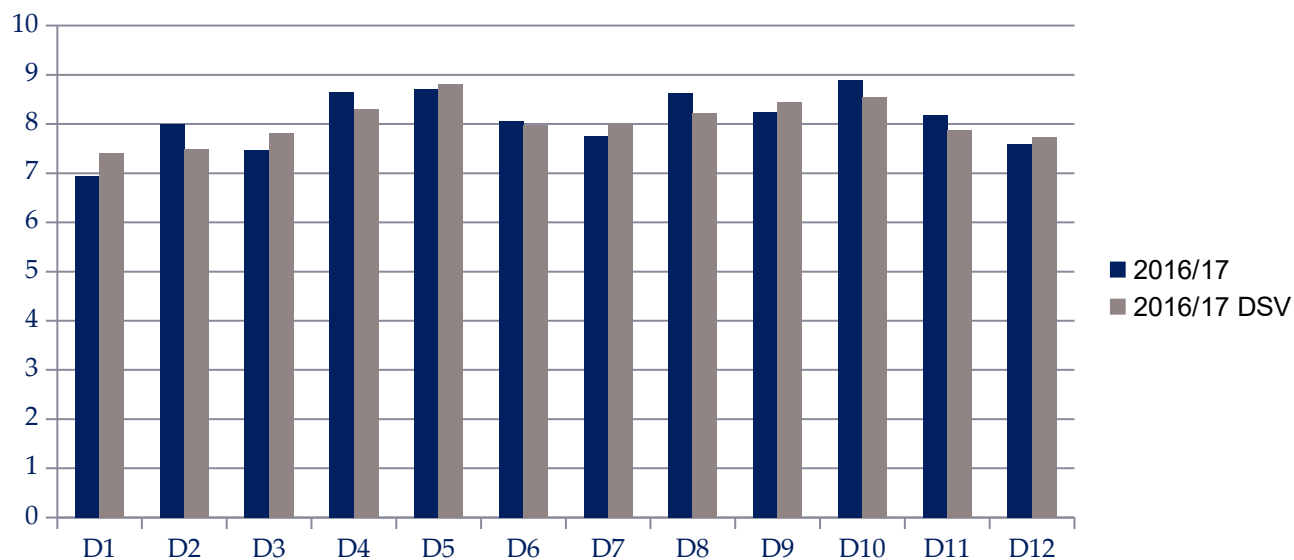
La valutazione della didattica da parte degli studenti: Valutazione media osservata per ciascun CdI nelle domande D6 (stimolati?) D11 (interessati?) D12 (soddisfatti?) Neuroscienze



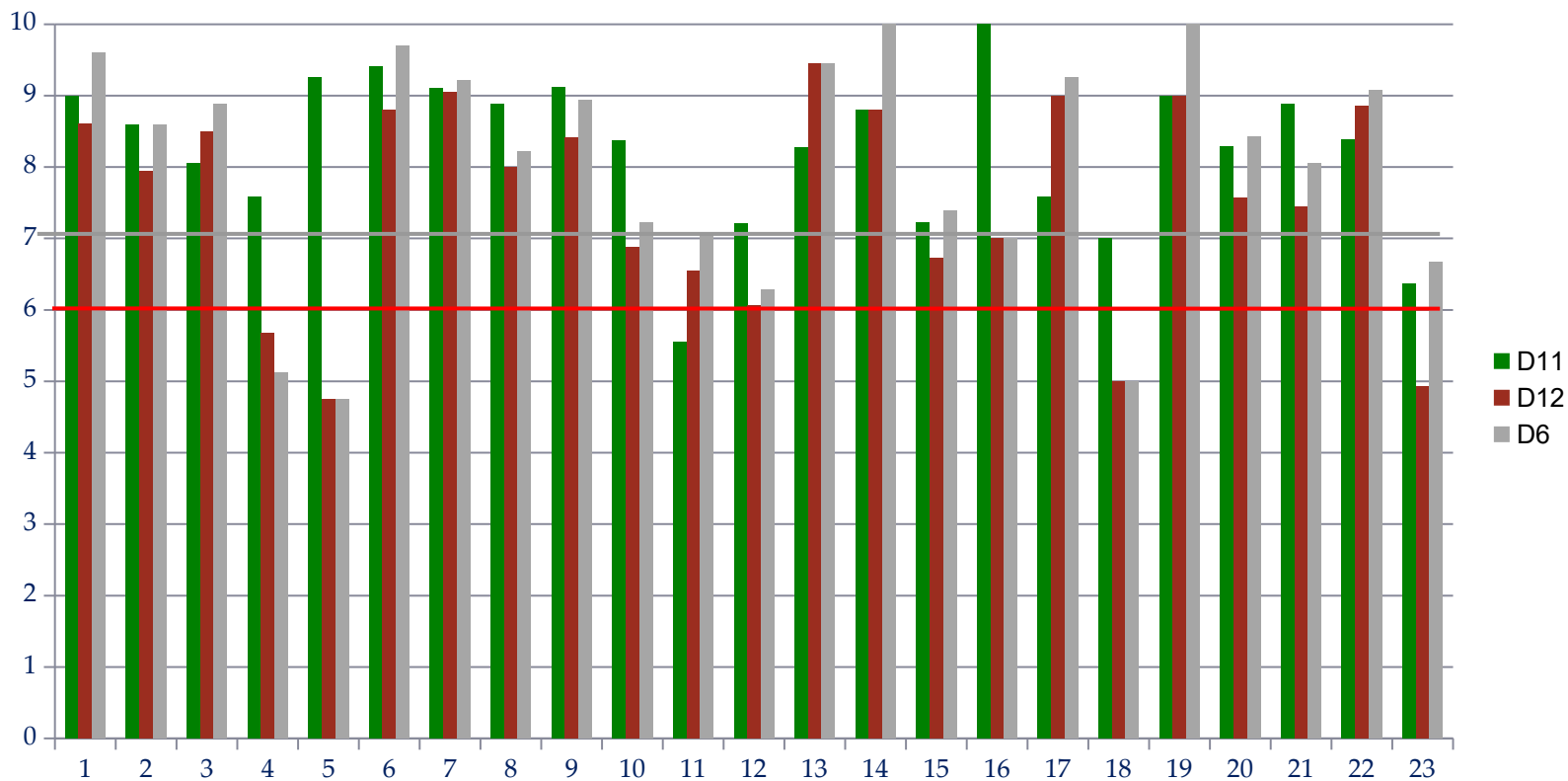
La valutazione della didattica da parte degli studenti: LM Neuroscienze

- Le valutazioni complessivamente espresse per tutti i corsi di insegnamento (CdI) sono
 - seppure non del tutto costanti nel tempo, sono generalmente positive e > 7 ;
 - il livello di soddisfazione è positivo ma inferiore a quello d'interesse;
 - rispetto ai valori registrati per il DSV, si segnala una valutazione sostanzialmente inferiore per le attività integrative (D8);
- Circa i singoli CdI, la tabella evidenzia una forte variabilità tra i CdI per 3 voci critiche della valutazione, con alcuni CdI valutati intorno a 9, ma altri intorno a 6; in particolare si segnala che
 - 3 CdI presentano livelli di soddisfazione al limite del valore di 6;
 - 2 CdI hanno valutazioni positive ma intorno al valore di 6 per tutte e 3 le voci.

La valutazione della didattica da parte degli studenti: Media della valutazioni osservate per i CdI per le 12 domande negli ultimi AA.AA.
Ecologia dei cambiamenti globali



La valutazione della didattica da parte degli studenti: Valutazione media osservata per ciascun CdI nelle domande D6 (stimolati?) D11 (interessati?) D12 (soddisfatti?) Ecologia dei cambiamenti globali



La valutazione della didattica da parte degli studenti: LM Ecologia dei cambiamenti globali

- CdS recente, le valutazioni complessivamente espresse per tutti i corsi di insegnamento (CdI) sono positive
- Circa i singoli CdI, la tabella evidenzia una certa variabilità tra i CdI per 3 voci critiche della valutazione, con alcuni CdI valutati intorno a 9, ma altri intorno a 6; in particolare si segnala che
 - 4 CdI presentano criticità rilevanti per soddisfazione e stimolazione, a fronte di un interesse anche elevato.

La valutazione della strutture del DSV:
Alcune valutazioni sulla soddisfazione complessiva
degli studenti sui Servizi Offerti da UNITS
nell'A.A. 2015/16

- S_Torta_Freq
- S_Tab_Sodd1
- S_Tab_Sodd2
- S_Tab_Sodd3
- S_Tab_Sodd organizz cds
- S_Tab_Sodd_Aule
- S_Tab_Sodd Spazi studio
- S_Tab_Sodd Lab Inf
- S_Tab_Sodd_Lab_tecn-sc
- S_Tab_Sodd_Lab_Ling
- S_Tab_Sodd_Sale lettura
- S_Tab utilizzo SERVIZI ONLINE
- S_Tab_Sodd SERVIZI ONLINE
- S_Tab utilizzo Segreteria didattica dipartimento
- S_Tab_Sodd Segreteria didattica dipartimento
- S_Tab utilizzo Sito web dipartimento
- S_Tab_Sodd Sito web dipartimento
- S_Tab utilizzo serv tirocinio
- S_Tab_Sodd serv tirocinio

- D_Freq
- D_SODDISFAZIONE 1
- D_SODDISFAZIONE 2
- D_SODDISFAZIONE 3
- D_Organizzazione Cds
- D_Aule
- D_LAB INF
- D_LAB LING
- D_LAB TECN-SC
- D_SPAZI STUDIO
- D_SALE LETTURA BIB
- D_utilizzo servizi centralizzati
- D_sodd servizi centralizzati
- D_utilizzo segreteria didattica
- D_sodd segreteria didattica
- D_utilizzo sito web dipartimento
- D_sodd sito web dipartimento
- D_utilizzo servizio tirocinio
- D_sodd servizio tirocinio
- Rilevazione 15/16 sulla soddisfazione complessiva degli studenti sui Servizi offerti

Livelli complessivi di soddisfazione dei servizi di DSV e di Units

	Soddisfazione complessiva presso Units*		Soddisfazione \geq rispetto aspettative iniziali	Organizzazione complessiva del CdS *	Soddisfazione aule**	Soddisfazione LAB**
STP	60%	1° anno	82%	87%		
		Anni success	58%	48%		
STAN	77%	1° anno	68%	62%		
		Anni success	70%	57%		
STB	86%	1° anno	83%	75%		
		Anni success	78%	49%	Arredi	

* Percentuale di rispondenti con valutazione Più si che no oppure Decisamente si

** Aule e Laboratori: accessibilità, arredi, capienza, comfort, pulizia, sicurezza impianti, sicurezza personale, WI-FI: si segnalano le criticità ($\leq 50\%$)

Livelli complessivi di soddisfazione dei servizi di DSV e di Units

	Soddisfazione complessiva presso Units*		Soddisfazione \geq rispetto aspettative iniziali	Organizzazione complessiva del CdS *	Soddisfazione aule**	Soddisfazione LAB**
BIOMED	86%	1° anno	69%	52%	Arredi e wi-fi	
		Anni success	87%	80%		
PSICO	81%	1° anno	76%	55%	comfort	strumentazione
		Anni success	75%	81%		
GENOMICA	77%	1° anno	43%	45%	Comfort e strumentazione	Wi-fi
		Anni success	66%	75%		Materiale consumo

* Percentuale di rispondenti con valutazione Più si che no oppure Decisamente si

** Aule e Laboratori: accessibilità, arredi, capienza, comfort, pulizia, sicurezza impianti, sicurezza personale, WI-FI: si segnalano le criticità

Livelli complessivi di soddisfazione dei servizi di DSV e di Units

	Soddisfazione complessiva presso Units*		Soddisfazione \geq rispetto aspettative iniziali	Organizzazione complessiva del CdS *	Soddisfazione aule**	Soddisfazione LAB**
NEUROSC.	60%	1° anno	43%	34%	wi-fi	Wi-fi
		Anni success	60%	50%		strumenti
ECOLOGIA	56%	1° anno	61%	44%	Comfort e strumenti	capienza
		Anni success	67%			

* Percentuale di rispondenti con valutazione Più si che no oppure Decisamente si

** Aule e Laboratori: accessibilità, arredi, capienza, comfort, pulizia, sicurezza impianti, sicurezza personale, WI-FI: si segnalano le criticità

Livelli complessivi di soddisfazione dei servizi di DSV e di Units 2015/16

- nei CdS LT emergono alcune criticità rispetto all'Organizzazione soprattutto per gli anni successivi al I;
- al contrario, per le LM piuttosto criticità al I anno, in netto miglioramento al II
- si segnala attenzione verso servizi aule (comfort, wi-fi, strumentazione) e Lab (wi-fi, materiale consumo, capienza)
- Ulteriori segnalazioni di criticità (valutazioni positive < 50%):
 - Sito web di DSV: aggiornamento informazioni e navigazione mobile per le LT e LM;
 - Segreteria didattica DSV: orario di apertura e risoluzione via e-mail
 - per la Segreteria didattica si segnala altresì elevata cortesia e disponibilità (> 70%) e tempestività e risoluzione dei problemi (> 60%)